



202219122668

检 测 报 告

(粤)知青检测(2023)第 1900 号

项目名称: 环境检测
委托单位: 广东中耀环境科技有限公司
受检单位: 广东中耀环境科技有限公司
检测类别: 委托检测


编写: 胡 炜

审核: 张锦春

签发: 陈智强

签名: 

签名: 

签名: 

签发日期: 2023年10月10日

广东知青检测技术有限公司(检验检测专用章)



一、检测目的

广东知青检测技术有限公司受广东中耀环境科技有限公司委托,对其有组织废气、废水进行检测。

二、检测情况

采样时间:2023年9月13日、14日

采样人员:胡聪、许小龙、赖锦理、钟浩洋

样品类型:有组织废气、废水

分析时间:2023年9月13日至9月25日

分析人员:胡聪、许小龙、赖锦理、钟浩洋、叶春成、朱爱娣、肖宏、何嘉滢、陈琳、黄运、袁佩珊、唐慧、潘文文、赖启嵘、陈丽沙、黄先群、苏慧、陈智强、林小力

三、检测项目、检测方法、使用仪器及检测方法检出限

类别	检测项目	检测方法依据	检测仪器名称	方法检出限
雨水、 废水	pH(无量纲)	HJ 1147-2020	便携式 pH 计 F007	—
	悬浮物	GB/T 11901-1989	BSA-124S-CW 电子天平	4 (mg/L)
	化学需氧量	HJ/T 399-2007		3.0 (mg/L)
废水	氨氮	HJ 535-2009	V-1150 可见分光光度计	0.025 (mg/L)
	总磷	GB/T 11893-1989		0.01 (mg/L)
	五日生化需氧量	HJ 505-2009	JPSJ-605 溶解氧测定仪	0.5 (mg/L)
	总镍	GB/T 11912-1989	TAS-990	0.05 (mg/L)
	总铜	GB/T 7475-1987	原子吸收分光光度计	0.01 (mg/L)
	石油类	HJ 637-2018	EP600 型 红外分光测油仪	0.06 (mg/L)
有组织 废气	VOCs	DB 44/814-2010 附录 D	Agilent 7890B 气相色谱仪	0.01 (mg/m ³)
	氮氧化物	HJ 693-2014	崂应 3012H 烟尘烟气采样器 X010	NO: 3 (mg/m ³) NO ₂ : 3 (mg/m ³)
	臭气浓度	HJ 1262-2022	—	—
	氯化氢	HJ/T 27-1999		0.9 (mg/m ³)
	硫化氢	《空气和废气监测分析方法》 (第四版) 增补版 5.4.10.3	7200 可见分光光度计	0.003 (mg/m ³)
	氨	HJ 533-2009	V-1150 可见分光光度计	0.25 (mg/m ³)
	硫酸雾	HJ 544-2016	CIC-D100 离子色谱仪	0.2 (mg/m ³)
	氟化物	HJ/T 67-2001	PXSJ-216F 氟离子计	6×10 ⁻² (mg/m ³)

四、检测结果

1. 水质检测结果

(1)雨水检测结果

检测结果 (单位: mg/L, pH 除外)				
采样位置	样品编号	pH (无量纲)	悬浮物	化学需氧量
YS001 雨水排放口	ZQ2023-9-325	7.5 (水温 25.1℃)	18	6.2
	ZQ2023-9-326	7.4 (水温 25.2℃)	15	7.1
	ZQ2023-9-327	7.6 (水温 25.4℃)	17	5.3
	平均值	7.5 (水温 25.2℃)	17	6.2
声明: 本报告为委托检测, 报告结果仅对此次采集的样品负责。				
备注: 样品感官描述: 无色、无味、无浮油。				

(2)DW001 含镍废液处理车间废水检测结果

检测结果 (mg/L)					
检测位置	DW001 含镍废液处理车间废水排放口				排放限值
感官描述	淡黄色、微臭、无浮油				
样品编号	ZQ2023-9-319	ZQ2023-9-320	ZQ2023-9-321	平均值	
总镍	0.54	0.38	0.38	0.43	1.0
声明: 本报告为委托检测, 报告结果仅对此次采集的样品负责。					
备注: 执行广东省地方标准《水污染物排放限值》(DB 44/26-2001)表1中第一类污染物最高允许排放浓度。					

(3)DW002 废水总排口检测结果

检测结果 (mg/L, 除 pH 外)					
检测位置	DW002 废水总排口				排放限值
感官描述	无色、无味、无浮油				
样品编号	ZQ2023-9-322	ZQ2023-9-323	ZQ2023-9-324	平均值	
pH (无量纲)	7.7(水温 25.2℃)	7.8(水温 25.4℃)	7.7(水温 25.5℃)	7.7(水温 25.4℃)	6-9
悬浮物	16	20	15	17	150
化学需氧量	10.0	11.2	11.8	11	250
氨氮	0.519	0.544	0.589	0.551	20
总磷	0.07	0.04	0.03	0.05	2.0
总铜	0.50	0.49	0.34	0.44	2.0
五日生化需氧量	4.1	4.0	5.6	4.6	100
石油类	0.08	0.07	ND	0.07	20
声明: 本报告为委托检测, 报告结果仅对此次采集的样品负责。					
备注: 1、除了总铜执行广东省地方标准《水污染物排放限值》(DB 44/26-2001)表4中第二时段三级标准、其他项目执行韶关市曲江区白土污水处理厂进水水质要求;					
2、“ND”表示检测结果低于检出限。					

2. 有组织废气检测结果

(1)DA001 废气检测结果

检测点名称	烟囱高度 (m)	检测项目	样品编号	标态干排气流 量 (m ³ /h)	排气含氧量 (%)	检测结果		排放限值	
						实测浓度 (mg/m ³)	排放速率 (kg/h)	排放浓度 (mg/m ³)	排放速率 (kg/h)
DA001 工艺废气排放筒 2#	25	氮氧化物	第一次	12981	20.2	9	0.12	100	—
			第二次	12097	20.3	9	0.11		
			第三次	12384	20.1	9	0.11		
			平均	12487	20.2	9	0.11		
氮氧化物	25	氯化氢	ZQ2023-9-328	12981	—	9.2	0.12	10	—
			ZQ2023-9-329	12097	—	8.2	0.10		
			ZQ2023-9-330	12384	—	7.7	0.10		
			平均	12487	—	8.4	0.10		
氟化物	25	氟化物	ZQ2023-9-328	10514	—	0.14	0.0015	3	—
			ZQ2023-9-329	12444	—	0.15	0.0019		
			ZQ2023-9-330	11926	—	0.20	0.0024		
			平均	11628	—	0.16	0.0019		
硫酸雾	25	硫酸雾	ZQ2023-9-328	10514	—	1.49	0.016	10	—
			ZQ2023-9-329	12444	—	1.55	0.019		
			ZQ2023-9-330	11926	—	0.78	0.0093		
			平均	11628	—	1.27	0.015		

声明：本报告为委托检测，报告结果仅对此次采集的样品负责。

备注：1、净化设备：酸液喷淋塔+碱液喷淋塔；烟囱直径：1.0m；测孔位置：处理设施后；

2、执行企业排污许可证；

3、“—”表示执行标准对该项目不作限值要求或无数据；

4、“ND”表示检测结果低于检出限。

(2)DA002 废气检测结果

检测点位名称	烟囱高度 (m)	检测项目	样品编号	标态干排气流量 (m ³ /h)	检测结果		排放限值	
					实测浓度 (mg/m ³)	排放速率 (kg/h)	排放浓度 (mg/m ³)	排放速率 (kg/h)
DA002 工艺废气排放筒 1#	25	VOCs	ZQ2023-9-331	5827	0.61	0.0036	100	—
			ZQ2023-9-332	5679	0.30	0.0017		
			ZQ2023-9-333	5514	0.70	0.0039		
			平均	5673	0.54	0.0031		

声明: 本报告为委托检测, 报告结果仅对此次采集的样品负责。
 备注: 1、净化设备: 酸液喷淋塔+碱液喷淋塔+生物滴滤塔; 烟囱直径: 0.6m; 测孔位置: 处理设施后;
 2、“—”表示执行标准对该项目不作限值要求;
 3、执行企业排污许可证。

(3)DA003 废气检测结果

检测点位名称	烟囱高度 (m)	检测项目	样品编号	标态干排气流量 (m ³ /h)	检测结果		排放限值	
					实测浓度 (mg/m ³)	排放速率 (kg/h)	排放浓度 (mg/m ³)	排放速率 (kg/h)
DA003 工艺废气排放筒 5#	25	VOCs	ZQ2023-9-334	11997	1.33	0.016	100	—
			ZQ2023-9-335	12806	2.65	0.034		
			ZQ2023-9-336	12273	0.28	0.0034		
			平均	12359	1.42	0.018		

声明: 本报告为委托检测, 报告结果仅对此次采集的样品负责。
 备注: 1、净化设备: 酸液喷淋塔+碱液喷淋塔+生物滴滤塔; 烟囱直径: 1.0m; 测孔位置: 处理设施后;
 2、“—”表示执行标准对该项目不作限值要求;
 3、执行企业排污许可证。

(4)DA004 废气检测结果

检测点位名称	烟囱高度 (m)	检测项目	样品编号	标态干排气流量 (m ³ /h)	检测结果		排放限值	
					实测浓度 (mg/m ³)	排放速率 (kg/h)	排放浓度 (mg/m ³)	排放速率 (kg/h)
DA004 工艺废气排放筒 6#	25	氨	ZQ2023-9-337	6202	1.92	0.012	—	14
			ZQ2023-9-341	6543	2.30	0.015		
			ZQ2023-9-342	5965	2.16	0.013		
			平均	6237	2.13	0.013		
			ZQ2023-9-337	6202	0.603	0.0037		
			ZQ2023-9-341	6543	0.602	0.0039		
		硫化氢	ZQ2023-9-342	5965	0.608	0.0036	—	0.9
			平均	6237	0.604	0.0038		
			ZQ2023-9-338(08:30)	2344				
			ZQ2023-9-339(12:30)	3090				
臭气浓度 (无量纲)			ZQ2023-9-340(16:30)	2691			6000	
			浓度最高值	2708				

声明: 本报告为委托检测, 报告结果仅对此次采集的样品负责。

备注: 1、净化设备: 酸液喷淋塔+碱液喷淋塔; 烟囱直径: 0.6m; 测孔位置: 处理设施后;

2、“—”表示执行标准对该项目不作限值要求;

3、执行企业排污许可证。

(5)DA005 废气检测结果

检测点位名称	烟卤高度 (m)	检测项目	样品编号	标态干排气流量 (m ³ /h)	检测结果		排放限值		
					实测浓度 (mg/m ³)	排放速率 (kg/h)	排放浓度 (mg/m ³)	排放速率 (kg/h)	
DA005 工艺废气 排放筒 4#	25	氯化氢	ZQ2023-9-343	11050	7.9	0.087	10	—	
			ZQ2023-9-344	11977	7.8	0.093			
			ZQ2023-9-345	11001	8.5	0.094			
			平均	11343	8.1	0.091			
			ZQ2023-9-343	11050	2.49	0.028			
			ZQ2023-9-344	11977	1.84	0.022			
		ZQ2023-9-345	11001	0.91	0.010				
		平均	11343	1.75	0.020	10	—		
		硫酸雾							

声明: 本报告为委托检测, 报告结果仅对此次采集的样品负责。

备注: 1、净化设备: 三级碱液喷淋塔; 烟卤直径: 0.9m; 测孔位置: 处理设施后;

2、执行企业排污许可证;

3、“—”表示执行标准对该项目不作限值要求。

(6)DA006 废气检测结果

检测点位名称	烟卤高度 (m)	检测项目	样品编号	标态干排气流量 (m ³ /h)	检测结果		排放限值	
					实测浓度 (mg/m ³)	排放速率 (kg/h)	排放浓度 (mg/m ³)	排放速率 (kg/h)
DA006 工艺废 气排放筒 3#	25	氨	ZQ2023-9-346	7488	2.84	0.021	10	—
			ZQ2023-9-347	7255	3.16	0.023		
			ZQ2023-9-348	7150	3.31	0.024		
			平均	7298	3.10	0.023		

声明: 本报告为委托检测, 报告结果仅对此次采集的样品负责。

备注: 1、净化设备: 三级酸液喷淋塔; 烟卤直径: 0.7m; 测孔位置: 处理设施后;

2、“—”表示执行标准对该项目不作限值要求;

3、执行企业排污许可证。

五、采样分布图

日期： 9月13日

天气： 阴

气温(°C)： 28

气压(kPa)： 100.2

风向： 南

风速(m/s)： 1.4

日期： 9月14日

天气： 阴

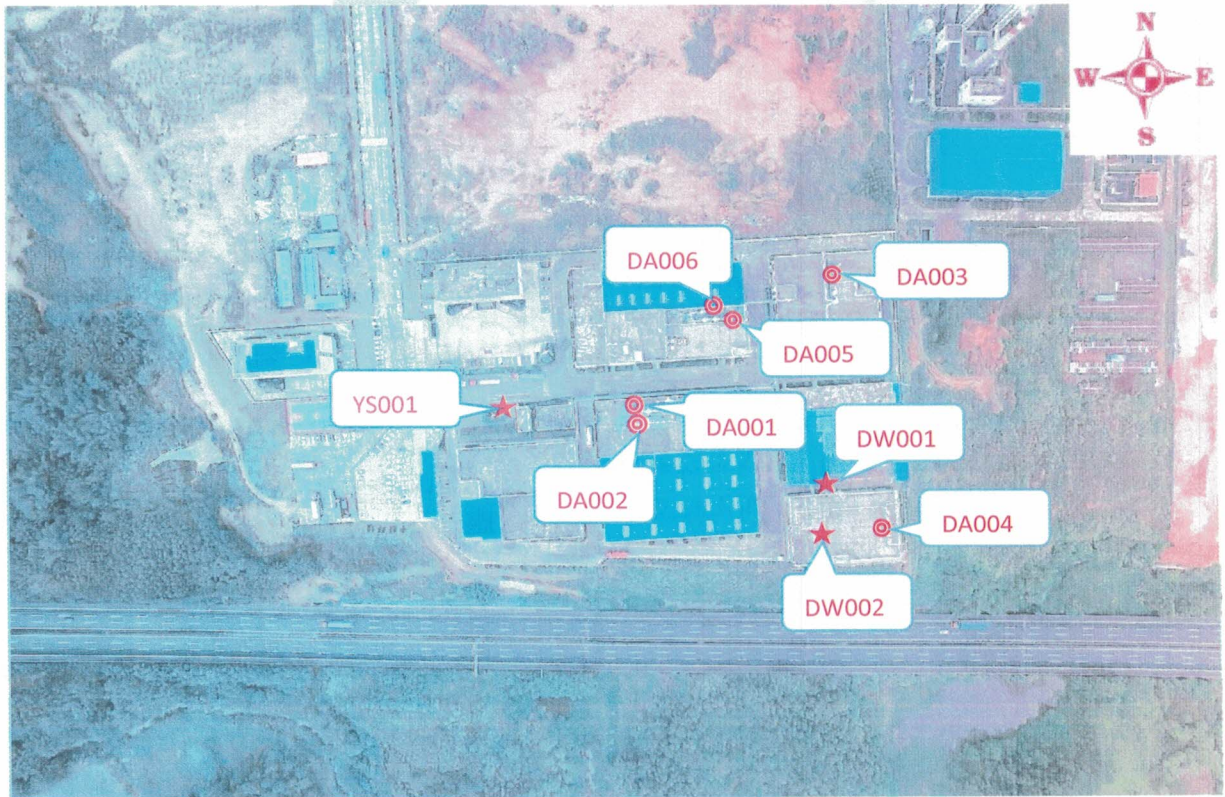
气温(°C)： 25

气压(kPa)： 100.4

风向： 南

风速(m/s)： 1.5

图示： ★ 为水采样点位； ○ 为有组织废气采样点位。



六、采样现场



*** 报告结束 ***